

คู่มือติดตั้ง Drupal บน Hosting จริง

<http://www.CMSThailand.com>



รู้จัก Drupal CMS

Drupal อ่านว่าดรูपाल เป็นระบบจัดการเนื้อหา Content Management System (CMS) ที่มีกลุ่มผู้ใช้งานอยู่อันดับต้นๆ ของโลก โดยที่ดรูपालเป็นระบบ CMS ที่มีความสามารถสูง ผู้ใช้สามารถดาวน์โหลดมาติดตั้งใช้งานได้ฟรีเนื่องจากตัวติดตั้งมีลิขสิทธิ์แบบ GPL (General Public License) ผู้อ่านสามารถดูรายละเอียดเพิ่มเติมได้ที่เว็บไซต์ <http://drupal.org>



เว็บไซต์ <http://www.drupal.org>

คู่มือติดตั้ง Drupal บน Hosting จริง

Drupal เหมาะสำหรับใช้ทำเว็บไซต์ประเภท

- ใช้ทำ เว็บไซต์ส่วนตัว หรือเว็บครอบครัว (Personal or family homepages, Blog)
- ใช้ทำ เว็บไซต์องค์กร หรือเว็บไซต์ท่า (Corporate websites or portals)
- ใช้ทำ เว็บไซต์ซื้อขายออนไลน์ (Online commerce)
- ใช้ทำ เว็บไซต์องค์กรธุรกิจขนาดเล็ก (Small business websites)
- ใช้ทำ เว็บไซต์ชมรม สมาคม หรือองค์กรไม่แสวงหากำไรอื่น ๆ (Non-profit and organizational websites)
- ใช้ทำ เว็บไซต์หน่วยงานรัฐบาล (Government applications)
- ใช้ทำ เว็บไซต์ระบบอินทราเน็ตหรือเอ็กซ์ทราเน็ต (Corporate intranets and extranets)
- ใช้ทำ เว็บไซต์สถาบันการศึกษา (School and church websites)
- ใช้ทำเว็บไซต์คอมมูนิตี้ (Community-based portals)
- ใช้ทำเว็บไซต์นิตยสาร หนังสือหรือพิมพ์ เพื่อรายงานข่าวสารต่างๆ (Magazines and newspapers)

ขั้นตอนการติดตั้ง Drupal บน Hosting จริง

ก่อนอื่นให้ทำการสร้างฐานข้อมูลเพื่อเก็บข้อมูล Drupal ด้วย Control Panel ที่ทาง Web Hosting มีให้บริการ ในที่นี้ผู้เขียนทดสอบโดยใช้โปรแกรม DirectAdmin ที่ฝั่ง Hosting ในให้บริการอยู่ หากท่านใช้ Control Panel ค่ายอื่นเช่น Control Panel ก็ให้หาสิ่งเกี่ยวกับการสร้างฐานข้อมูล กรณีที่ท่านดูแลเว็บไซต์ด้วยตนเองสามารถสร้างฐานข้อมูลได้โดยตรงผ่านทางโปรแกรม phpMyAdmin หรือ MySQL Front

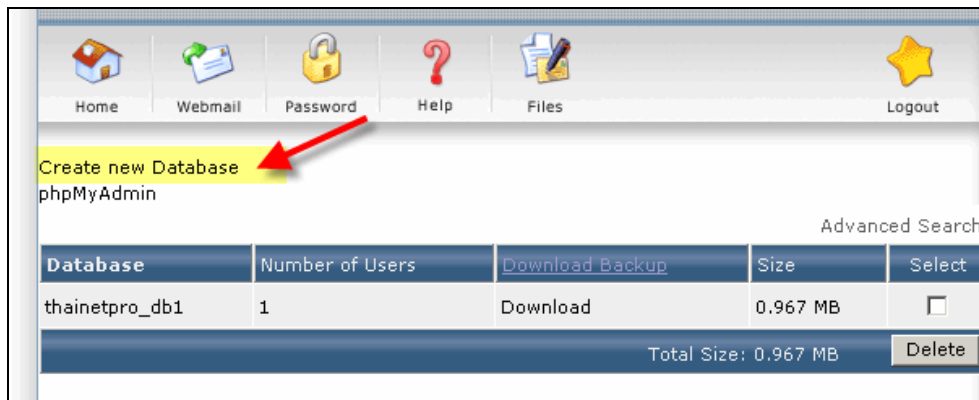
1. หลังการล็อกอินเข้าที่ Direct Admin ให้ทำการคลิกที่เมนู MySQL Management



คลิก MySQL Management

คู่มือติดตั้ง Drupal บน Hosting จริง

2. คลิกที่ **Create new Database** เพื่อสร้างฐานข้อมูล



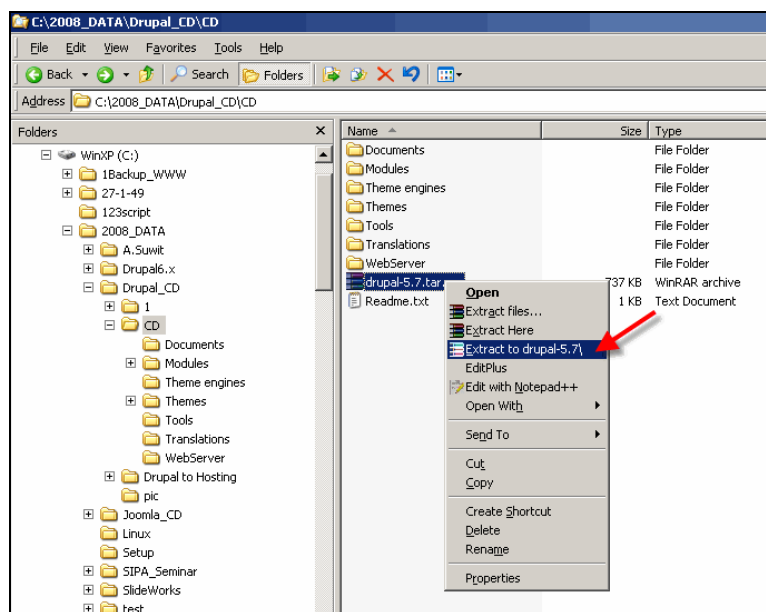
คลิก Create new Database

3. กำหนดชื่อฐานข้อมูล ชื่อเรียกและรหัสผ่าน ที่ต้องการ เสร็จแล้วคลิกปุ่ม Create ในที่นี้ตั้งฐานข้อมูลชื่อว่า thainetpro_db2



สร้างฐานข้อมูล

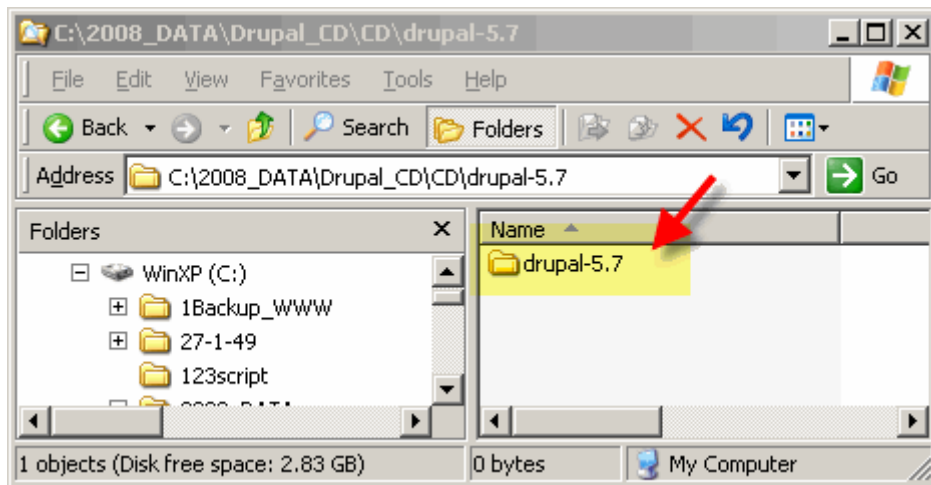
4. ทำการแตกไฟล์ตัวติดตั้ง Drupal ด้วยโปรแกรม WinRAR หรือ Winzip



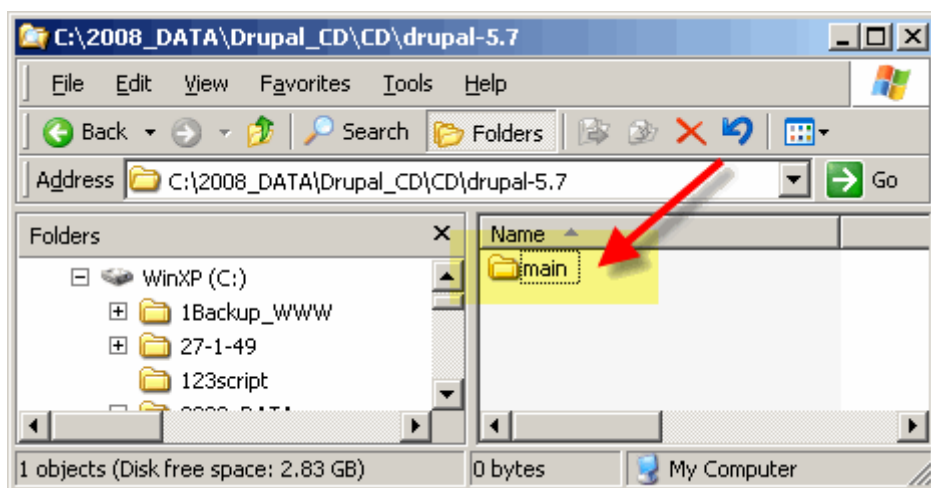
แตกไฟล์ตัวติดตั้ง

คู่มือติดตั้ง Drupal บน Hosting จริง

5. หลังจากแตกไฟล์เสร็จแล้วให้ทำการดับเบิลคลิกเข้าไปในตัวติดตั้ง แล้วทำการเปลี่ยนชื่อโฟลเดอร์เป็นชื่อย่อเว็บไซต์ หรืออื่นๆ ที่ต้องการ เช่น main



ก่อนการเปลี่ยน



หลังการเปลี่ยน

6. ทำการอัปโหลดโฟลเดอร์ main ขึ้นเก็บไว้บน Web Hosting ในที่นี้ผู้เขียนใช้โปรแกรม FileZilla (สามารถดาวน์โหลดได้ที่ <http://filezilla-project.org>)

สิ่งที่ต้องทราบก่อนการใช้งาน FileZilla

[FTP Server]

Hostname : เช่น www.thainetpro.com หรือ ftp.thainetpro.com

Username : ชื่อเรียก

Password : รหัสผ่าน

คู่มือติดตั้ง Drupal บน Hosting จริง

7. หลังจาก Connect ติดให้กำหนดค่าดังนี้

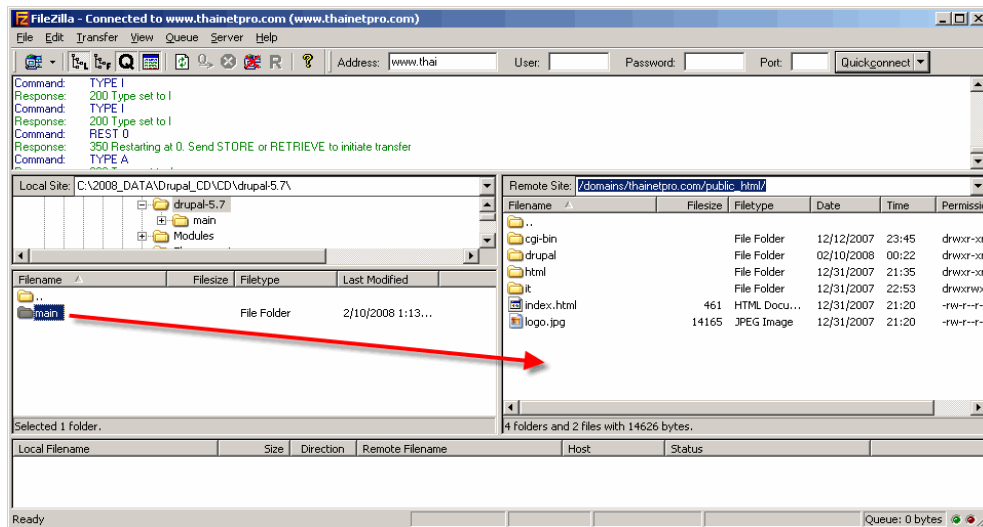
ฝั่งเครื่องตนเอง (ซ้ายมือ)

เข้าไปในท้องตัวติดตั้ง Drupal ที่ทำการเปลี่ยนชื่อเป็น main

ฝั่งเว็บไซต์ตั้ง (ขวามือ)

เข้าไปในท้องเก็บเว็บไซต์ โดยทั่วไปจะใช้ชื่อ public_html

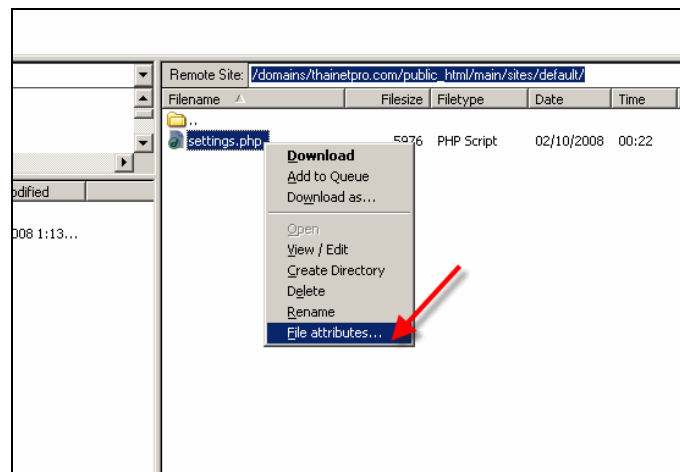
ใช้เมาส์จับลากโฟลเดอร์ main ไปใส่ฝั่งเว็บไซต์ตั้ง (ขวามือ)



อัปโหลดข้อมูลในเครื่องขึ้นโฮสต์ตั้ง

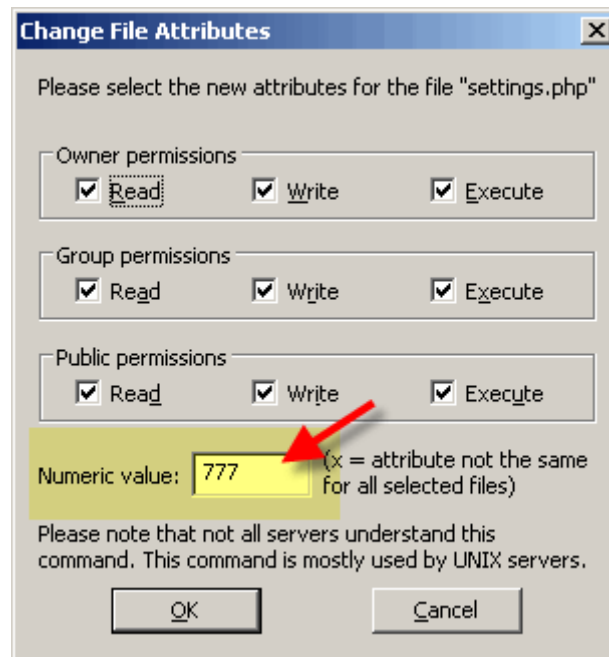
8. ทางฝั่งเว็บไซต์ตั้งให้ทำการดับเบิลคลิกเข้าไปในโฟลเดอร์ main/sites/default/

แล้วทำการคลิกขวาที่ไฟล์ settings.php > File attribute... เพื่อเปลี่ยนสิทธิ์ให้สามารถเขียนไฟล์ได้



คู่มือติดตั้ง Drupal บน Hosting จริง

ระบุตัวเลขเป็น 777 เสร็จแล้วคลิกปุ่ม OK



เลือกเป็น 777

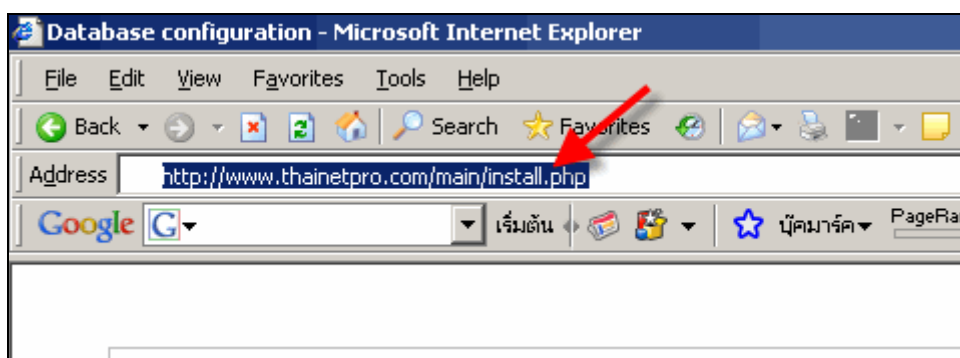
9. เริ่มติดตั้งโดยการพิมพ์ URL ดังนี้

รูปแบบ

<http://www.yourname.com/ห้องเก็บ/install.php>

เช่น

<http://www.thainetpro.com/main/install.php>




เริ่มติดตั้ง

10. กำหนดรายละเอียดฐานข้อมูล MySQL เสร็จแล้วคลิกปุ่ม Save Configuration

คู่มือติดตั้ง Drupal บน Hosting จริง

Database Type โปรแกรมฐานข้อมูล	เลือกเป็น mysql
Database name ชื่อฐานข้อมูล	ให้ใส่เป็น ชื่อฐานข้อมูล หรือฐานข้อมูลที่ใช้เก็บโปรแกรมรูปภาพ
Database Username ชื่อผู้ใช้งานฐานข้อมูล	กำหนดเป็น ชื่อผู้ใช้งานฐานข้อมูล หรือชื่อผู้ใช้งานข้อมูลที่ได้รับจากศูนย์บริการ
Database Password รหัสผ่านฐานข้อมูล	รหัสผ่านเข้าใช้งานฐานข้อมูล หรือรหัสผ่านผู้ใช้งานข้อมูลที่ได้รับจากศูนย์บริการ
Database Host เครื่องเก็บฐานข้อมูล	ให้ใส่เป็น localhost หรือใส่เป็นไอพีหรือโดเมนเนมของเครื่องที่เก็บฐานข้อมูล
Database Port พอร์ตของมายเอสคิวแอล	ให้ใส่เป็น 3306
Table Prefix ค่านำหน้าตาราง	ให้ใส่เป็น drupal_ หรือค่านำหน้าอื่นที่ต้องการ

* โดยทั่วไปการใช้งานฐานข้อมูลบนเว็บไซต์นี้จะใช้ Username / Password เหมือนกับของ FTP Server ตอนอัปโหลดข้อมูล



Database configuration

Basic options

To set up your Drupal database, enter the following information.

Database name: *

The name of the *mysql* database your Drupal data will be stored in. It must exist on your

Database username: *

Database password:

▼ **Advanced options**

These options are only necessary for some sites. If you're not sure what you should

Database host: *

If your database is located on a different server, change this.

Database port:

If your database server is listening to a non-standard port, enter its number.

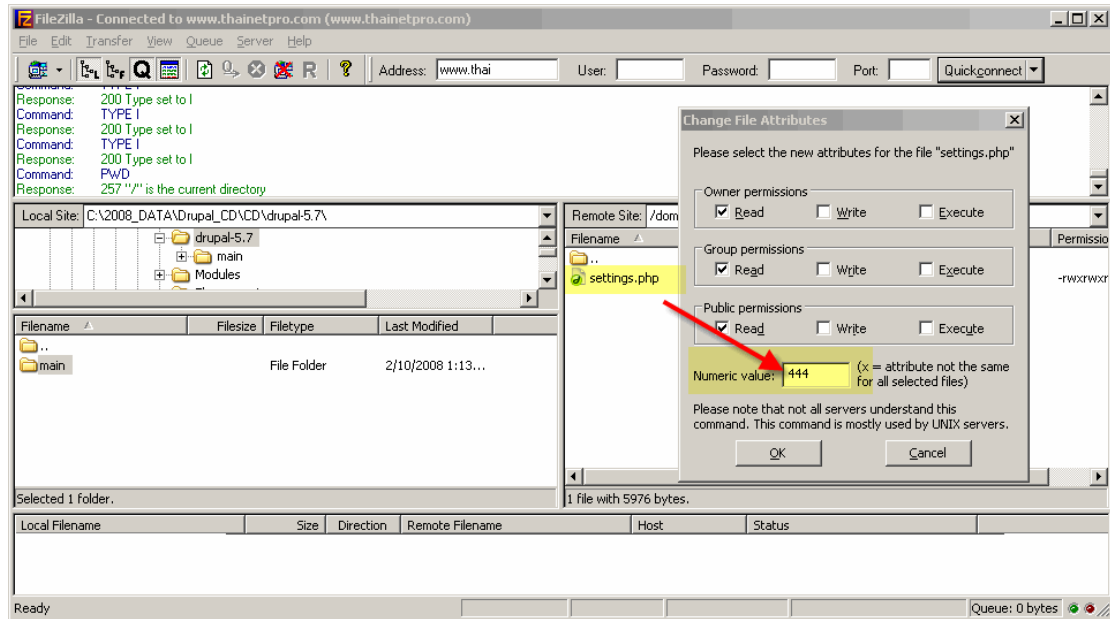
Table prefix:

If more than one Drupal web site will be sharing this database, enter a table prefix for yo

กำหนดรายละเอียดฐานข้อมูลบนโฮสต์ดัง

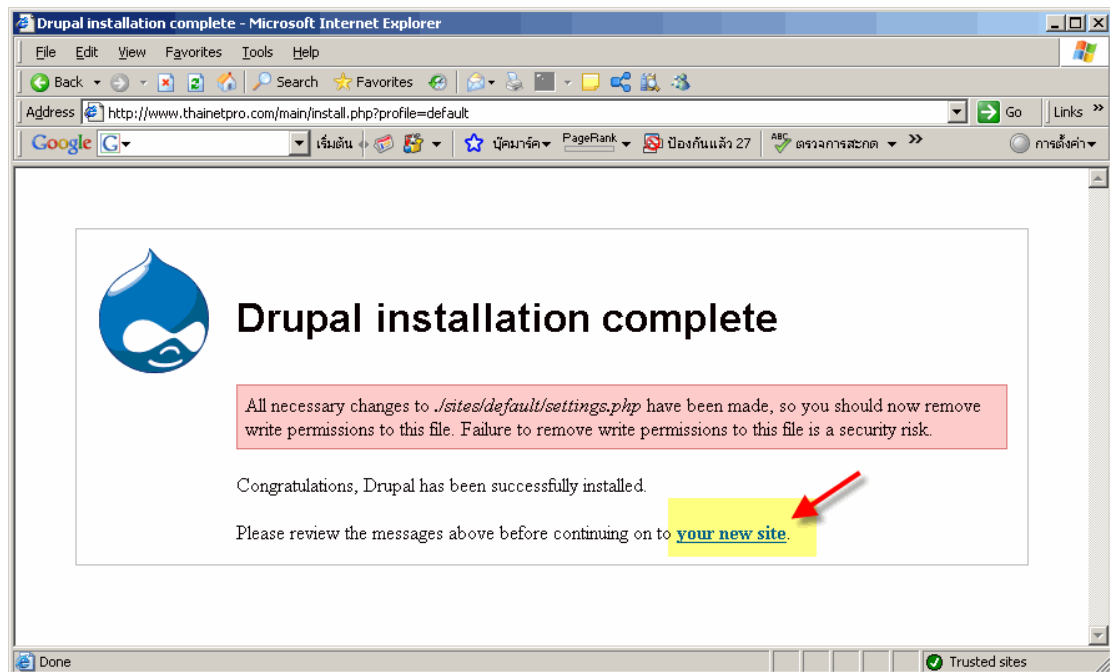
11. ระบบแนะนำให้กลับไปเปลี่ยนสิทธิการเขียนไฟล์ของ main/sites/default/settings.php ที่ได้เปลี่ยนก่อนหน้าให้กลับเหมือนเก่า (เป็นไฟล์อ่านได้อย่างเดียว, 444)

คู่มือติดตั้ง Drupal บน Hosting จริง



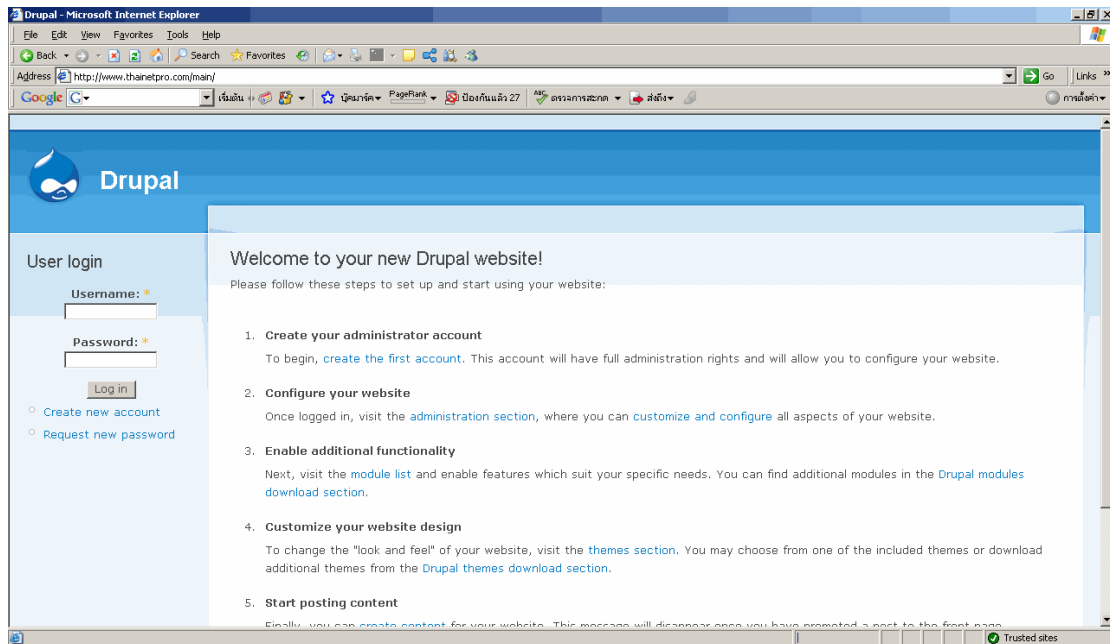
เปลี่ยนคุณสมบัติไฟล์ settings.php เป็น 444

12. กลับมาหน้าเว็บไซต์แล้วคลิกที่ [your new site](#) เพื่อเข้าหน้าเว็บไซต์



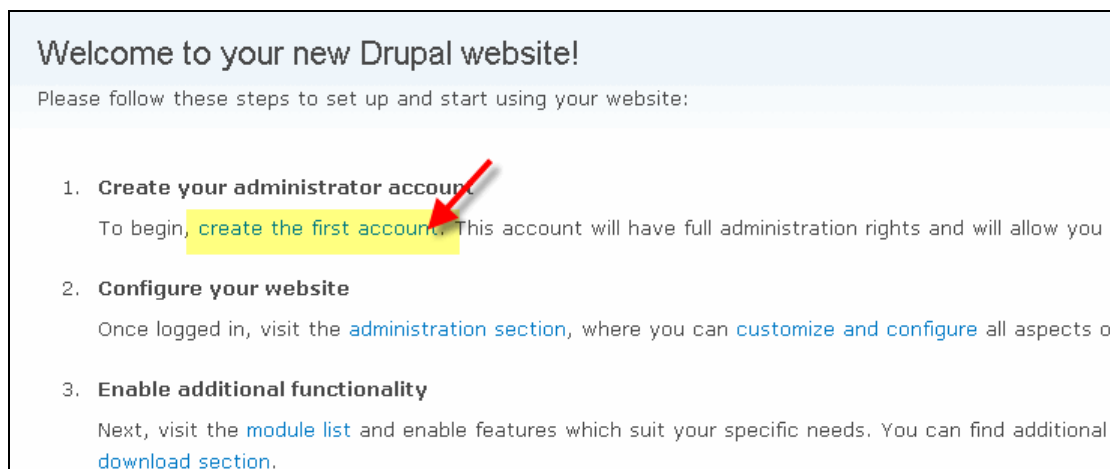
คลิกที่ [your new site](#)

คู่มือติดตั้ง Drupal บน Hosting จริง



หน้าแรกเว็บไซต์ที่สร้างด้วย Drupal

13. ในการเข้าใช้งานครั้งแรกให้สร้างแอดแควนผู้ควบคุมเว็บ (Admin) โดยคลิกที่ **create the first account**



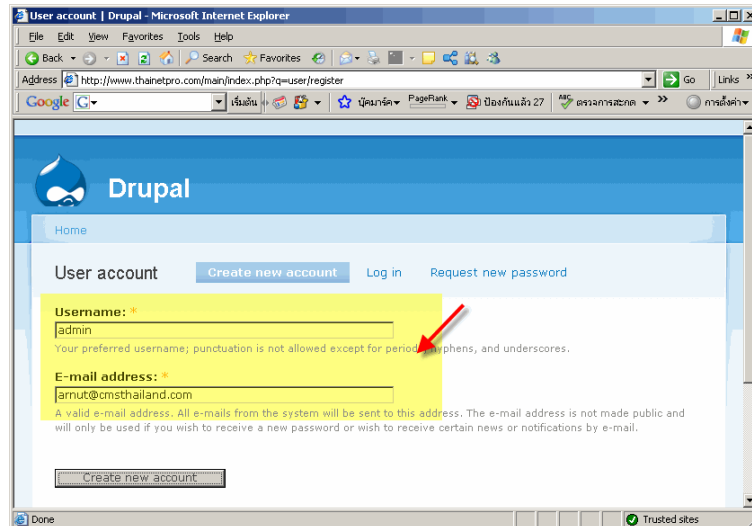
คลิกที่ **create the first account**

14. พิมพ์รายละเอียดแอดแควนผู้ควบคุมเว็บ เสร็จแล้วคลิกปุ่ม **Create new account**

Username : admin

E-mail address : arnut@cmsthailand.com

คู่มือติดตั้ง Drupal บน Hosting จริง



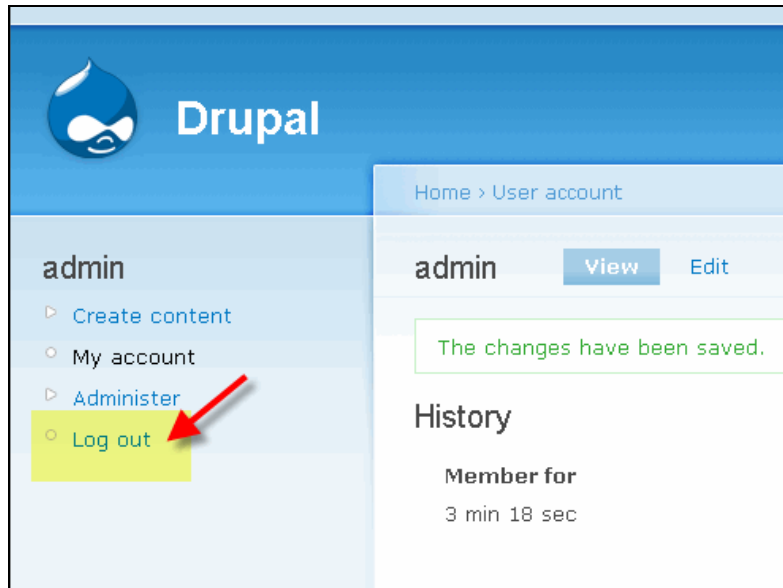
รายละเอียดแอดแควนผู้ควบคุมเว็บ

15. ระบบจะแจ้งรายละเอียดรหัสผ่านพร้อมส่งข้อมูลไปยังอีเมลที่ระบุไว้ ในที่นี้ผู้เขียนทำการเปลี่ยนรหัสผ่าน และยืนยันรหัสผ่านใหม่อีกครั้ง เสร็จแล้วคลิกปุ่ม Submit

กำหนดรหัสผ่านผู้ดูแลระบบ

คู่มือติดตั้ง Drupal บน Hosting จริง

16. คลิกปุ่ม Logout เพื่อออกจากระบบ



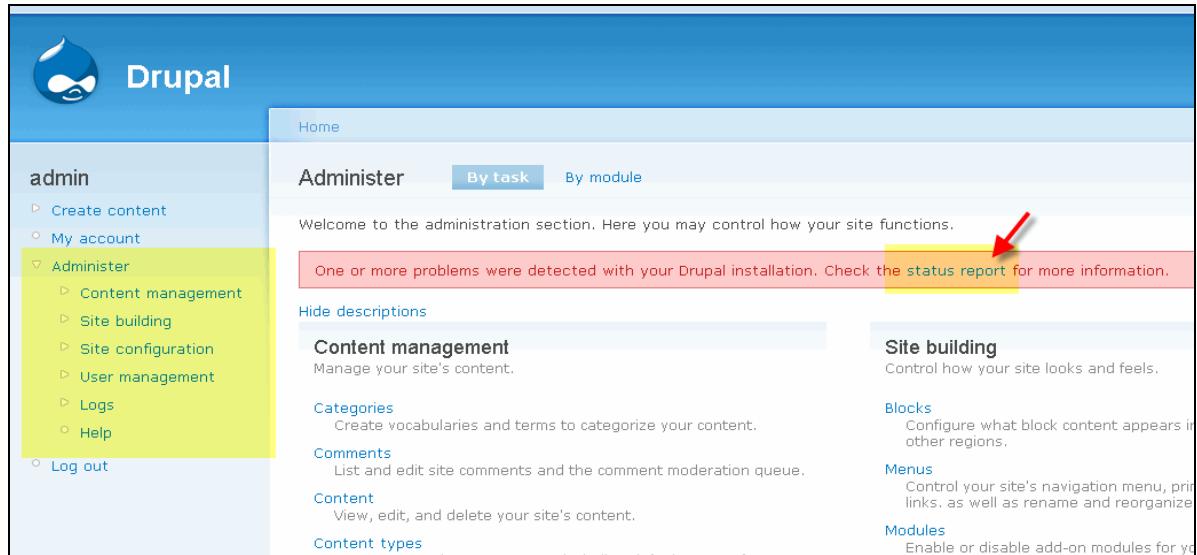
คลิก Log out

17. ทดสอบเข้าระบบใหม่อีกครั้ง



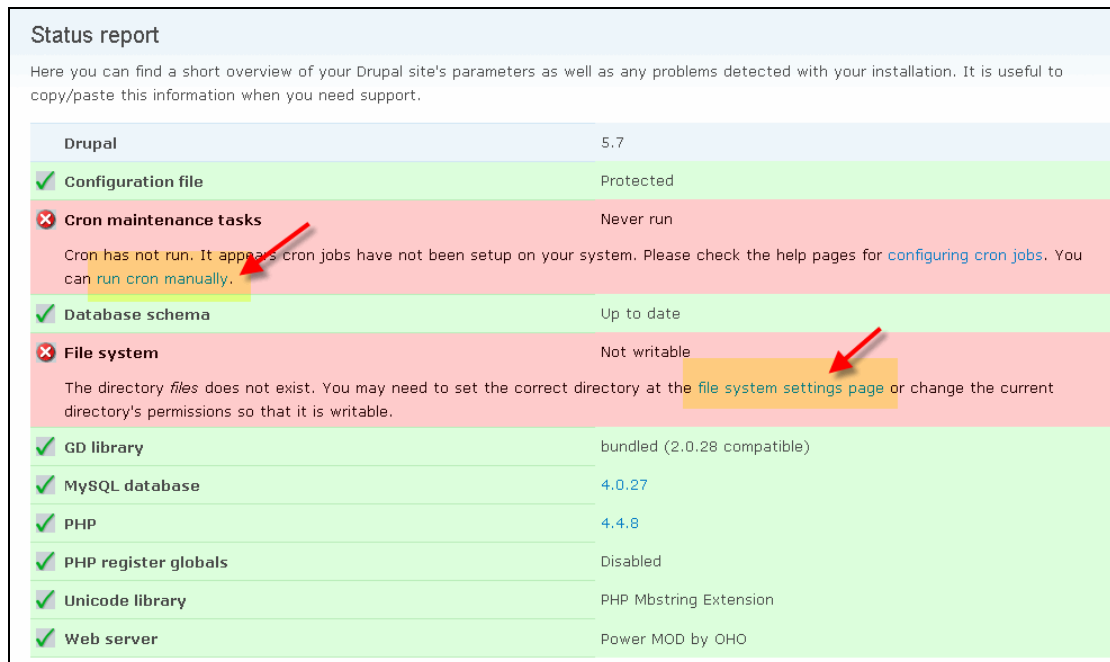
ทดสอบเข้าระบบ

18. หลังการล็อกอินระบบจะแสดงเมนู Administer ด้านซ้ายมือขึ้นมาเพื่อใช้บริหารเว็บ

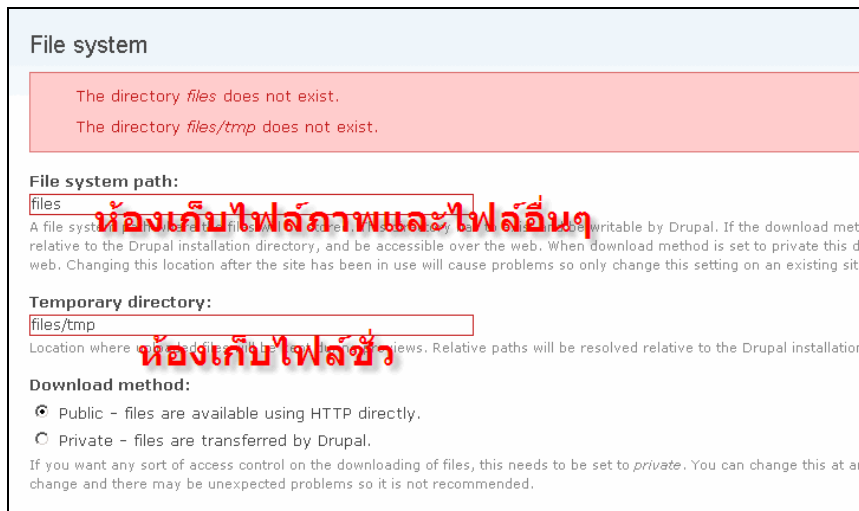


เมนู Administer เพื่อใช้บริหารเว็บ

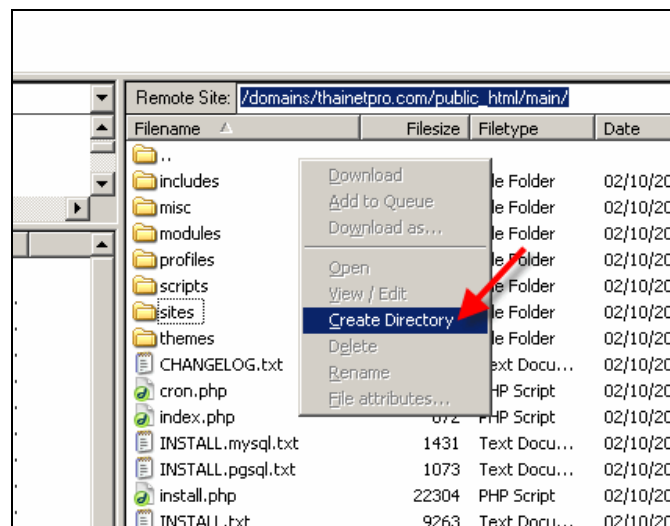
19. ในการเข้าใช้งานในฐานะผู้ดูแลระบบครั้งแรกให้คลิกที่ status report
ให้ทำการคลิกที่ run cron manually และ file system settings pages



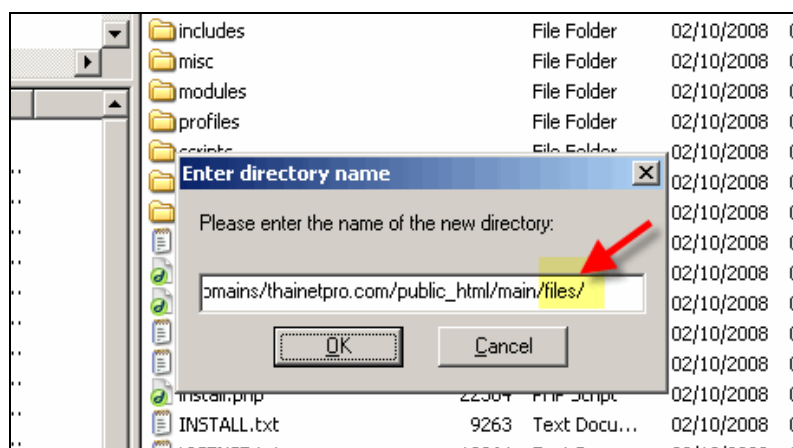
Run cron manually



20. ทำการสร้างไดเรกทอรีทางฝั่งเว็บโฮสต์ตั้งในพาทหลักที่เก็บตัวติดตั้ง Drupal ว่า files โดยการคลิกขวาบนพื้นที่ว่าง > Create Directory ผ่านทางโปรแกรม FileZilla



สร้างไดเรกทอรี

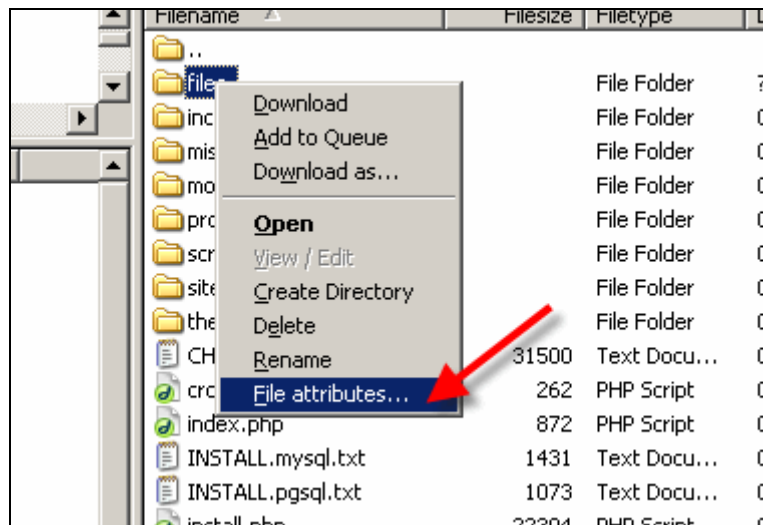


ตั้งชื่อไดเรกทอรีว่า files

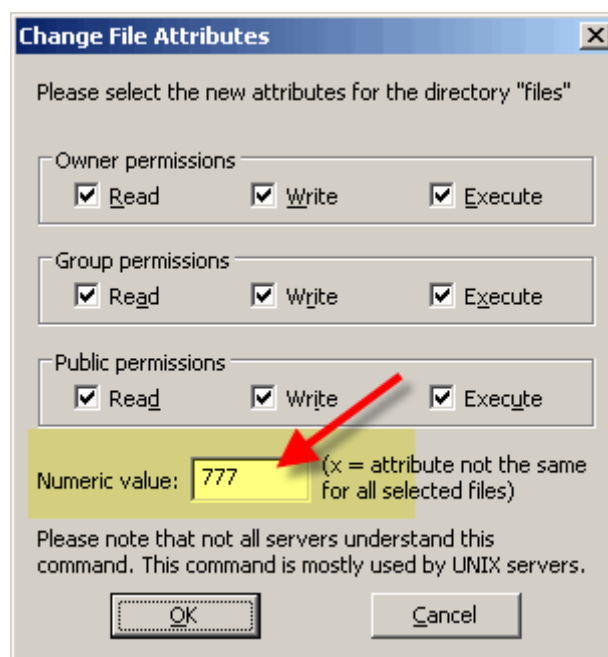
คู่มือติดตั้ง Drupal บน Hosting จริง

21. คลิกที่ปุ่ม OK

22. คลิกขวาที่ไดเรกทอรี files เลือก File attributes...



23. เปลี่ยนคุณสมบัติเป็น 777

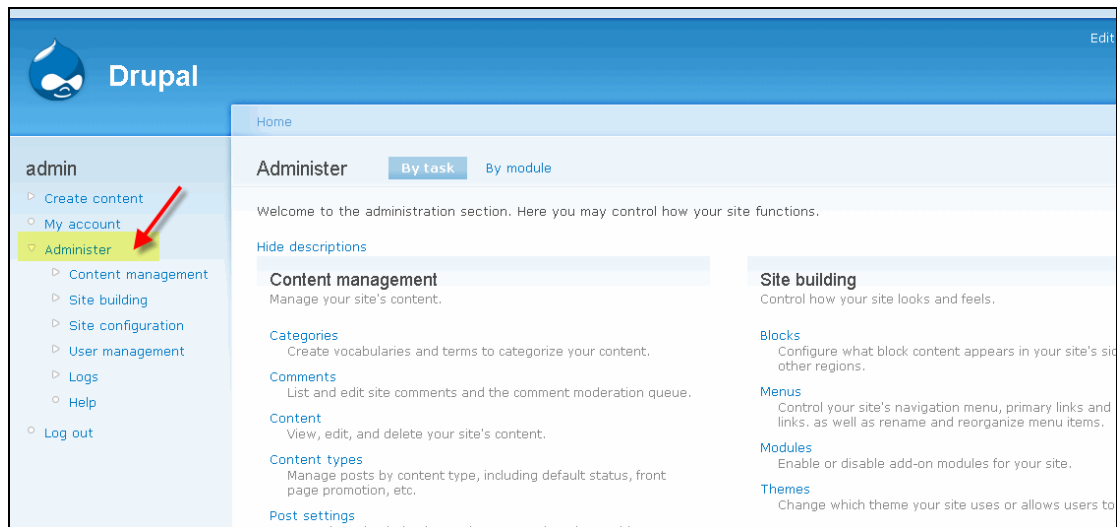


ตั้งค่าเป็น 777

24. เข้าไปในไดเรกทอรี files แล้วทำการสร้างไดเรกทอรีชื่อว่า tmp หลังจากสร้างเสร็จให้เปลี่ยนคุณสมบัติไฟล์ (Permission) เป็น 777 เช่นกัน

25. กลับมาที่หน้าเว็บไซต์ แล้วทำการคลิกปุ่ม Save configuration

26. แสดงหน้าต่างผู้ดูแลระบบ (Administer) ที่ปรับแต่งสภาพแวดล้อมเสร็จเรียบร้อยแล้ว



รายการเมนูต่างๆ ของผู้ควบคุมระบบ

เมนู	คำอธิบาย
Content Management	จัดการเกี่ยวกับเนื้อหาบนเว็บ
Site building	ปรับแต่งส่วนประกอบต่างบนหน้าเว็บไซต์
Site configuration	ปรับแต่งภาพรวมเว็บไซต์
User management	บริหารบัญชีผู้ใช้งาน
Logs	จัดการ Log file
Help	ขอความช่วยเหลือ

Content Management

รายการเมนู	คำอธิบาย
Categories	สร้างหมวดของเนื้อหา
Comments	ปรับแต่งค่าการลงความเห็น
Content	จัดการเนื้อหาบนเว็บ
Content types	ชนิดของเนื้อหา
Post settings	ปรับแต่งการแสดงผลเนื้อหา
RSS publishing	ปรับแต่งการ Feed เนื้อหาด้วยเทคโนโลยี RSS

คู่มือติดตั้ง Drupal บน Hosting จริง

Site building

รายการเมนู	คำอธิบาย
Blocks	เพิ่มเติมบล็อกสำหรับแสดงเนื้อหา
Menus	ปรับแต่งเมนูใช้งาน
Modules	ติดตั้ง / ยกเลิกโมดูล (เครื่องมือเสริมความสามารถ Drupal)
Themes	ปรับเปลี่ยนฉากหลังเว็บ

Site configuration

รายการเมนู	คำอธิบาย
Administration theme	ปรับแต่งฉากหลังผู้ดูแลระบบ
Clean URLs	ล้าง URL ที่บันทึกในระบบ
Date and time	ปรับแต่งการแสดงผล วัน เวลา
Error reporting	กำหนดพาทและข้อความที่ต้องการแสดงกรณีระบบมีปัญหา
File system	ปรับแต่งห้องในการเก็บไฟล์ และปรับแต่งห้องเก็บไฟล์ชั่วคราว (Temporary file)
Image toolkit	ปรับแต่ง % ความละเอียดในการแสดงผลภาพ
Input formats	กำหนดชนิดไฟล์ / แท็กคำสั่งภาษา HTML, PHP
Performance	กำหนดรายละเอียด cache และไฟล์ CSS
Site information	กำหนดรายละเอียดพื้นฐานเว็บไซต์ เช่น ชื่อเว็บไซต์ สโลแกน ข้อความท้ายเว็บ
Site maintenance	ตั้งค่าการปรับปรุงเว็บไซต์

User management

รายการเมนู	คำอธิบาย
Access control	กำหนดการอนุญาตเข้าใช้งาน ส่วนต่างๆ ของเว็บ ของสมาชิก และผู้ใช้ทั่วไป
Access rules	ตั้งกฎการใช้งานเว็บไซต์
Roles	กำหนดสิทธิการใช้งาน (Permission) ของสมาชิกและผู้ใช้ทั่วไป
Users	เพิ่มเติมสมาชิก แก้ไขข้อมูลสมาชิก
User settings	กำหนดข้อมูลพื้นฐานที่แจ้งให้สมาชิก

Logs

รายการเมนู	คำอธิบาย
Recent log entries	ข้อมูลเหตุการณ์การใช้งานต่างๆ ของผู้ใช้ย้อนหลัง

คู่มือติดตั้ง Drupal บน Hosting จริง

Top 'access denied' errors	รายงานส่วนที่ไม่อนุญาตให้เข้าใช้งาน
Top 'page not found' errors	รายงานหน้าเพจที่ไม่สามารถเข้าใช้งานได้
Status report	รายงานสรุปสถานะการใช้งานส่วนต่างๆ

Helps

รายการเมนู	คำอธิบาย
Help topics	รายงานลิงค์ขอความช่วยเหลือส่วนต่างๆ
Glossary of Drupal terminology	คำอธิบายการใช้งานส่วนต่างๆ

%%